

**PROF. P. B. ŠIVICKIO MALAKOLOGINĖS KOLEKCIJOS RINKIMO VIETOS**

Vyr. fondų saugotojas Albertas Gurskas  
Skyriaus vedėja Alvyra Patapavičienė

Malakozoologijos Lietuvoje pradininko prof. P. B. Šivickio surinkta moliuskų kolekcija nuo 2000 m. saugoma mūsų muziejuje ir yra Lietuvos muziejų fondo sudėtinė dalis. P. B. Šivickis moliuskais domėjosi nuo savo darbinės veiklos pradžios, būdamas Manilos universiteto Filipinuose profesoriumi. Lietuvos moliuskų kolekciją jis ėmė rinkti vos grįžęs į Lietuvą, 1928 m. Ją pildė visą gyvenimą dirbdamas įvairiose institucijose. Kolekcijoje sukaupti duomenys iki šiol yra pagrindinė informacijos bazė moliuskų rūšių paplitimui mūsų šalyje aprašyti.

Siekdami, kad profesoriaus mokslinio palikimo dalis, malakologinės kolekcijos duomenys, būtų lengviau prieinami zoologams, kad nereikėtų būtinai lankytis muziejuje ir peržiūrėti pačią kolekciją, čia pateikiame informaciją apie tai, kuriose vietose, kada ir kokios moliuskų rūšys buvo surinktos. Pirminėse kolekcijos etiketėse rinkimo duomenys ne visur aiškūs ir tikslūs. Kai kuriuos pavyko patikslinti, palyginus su kolekcijos duomenų visuma. Rinkimo data sutrumpinta iki metų. Vietovės sugrupuotos pagal dabartinį šalies administracinį suskirstymą. Ne Lietuvoje surinkti moliuskai čia neaprašomi.

Vietovė	Data		Rūšis
<b>Alytaus rajonas</b>			
Punia	1936 m.		<i>Succinea putris</i>
Mirolavas	1937 m.		<i>Planorbis planorbis</i>
Didžiulio (Daugų) ež.	1938 m.		<i>Sphaerium corneum</i>
Daugai	1959 m.		<i>Pupilla muscorum</i>
Obelijos ež.	1937 m.		<i>Anodonta cygnea</i> <i>Bithynia tentaculata</i> <i>Stagnicola palustris</i> <i>Radix balthica</i> <i>Viviparus contectus</i>
Punios šilas	1959 m.		<i>Clausilia pumila</i> <i>Cochlicopa lubricella</i> <i>Cochlodina laminata</i> <i>Discus ruderratus</i> <i>Euconulus fulvus</i>

			<i>Perforatella bidentata</i> <i>Theodoxus fluviatilis</i> <i>Vallonia costata</i>
Stražiškės	1959 m.		<i>Anodonta cygnea</i> <i>Bithynia tentaculata</i> <i>Carychium minimum</i> <i>Fruticicola fruticum</i> <i>Perforatella bidentata</i> <i>Pupilla muscorum</i>
<b>Anykščių rajonas</b>			
Kavarskas	1955 m.		<i>Valvata cristata</i>
Svėdasai	1957 m.		<i>Anisus vorticulus</i> <i>Bithynia tentaculata</i> <i>Carychium minimum</i> <i>Cochlicopa lubrica</i> <i>Cochlicopa lubricella</i> <i>Cochlicopa repentina</i> <i>Columella edentula</i> <i>Eucomulus fulvus</i> <i>Perforatella bidentata</i> <i>Physa fontinalis</i> <i>Planorbarius corneus</i> <i>Planorbis carinatus</i> <i>Pseudotrichia rubiginosa</i> <i>Pupilla muscorum</i> <i>Sphaerium corneum</i> <i>Stagnicola palustris</i> <i>Succinea putris</i> <i>Vallonia costata</i> <i>Vertigo antivertigo</i> <i>Vitrea crystallina</i> <i>Unio pictorum</i> <i>Zonitoides nitidus</i>
Šimonių giria	1957 m.		<i>Cochlicopa lubrica</i> <i>Cochlicopa lubricella</i> <i>Cochlicopa repentina</i> , <i>Vallonia costata</i> <i>Vitrina pellucida</i>
<b>Birštono savivaldybė</b>			
Birštonas	1936 m.		<i>Fruticicola fruticum</i> <i>Oxyloma elegans</i> <i>Radix auricularia</i> <i>Stagnicola palustris</i>

			<i>Succinea putris</i> <i>Trichia hispida</i>
Nemajūnai, Nemunas	1936 m.		<i>Stagnicola palustris</i>
Verknė	1936 m.		<i>Pisidium casertanum</i>
<b>Biržų rajonas</b>			
Astravo dvaras	1958 m.		<i>Anisus vorticulus</i> <i>Bithynia tentaculata</i> <i>Oxyloma elegans</i> <i>Zonitoides nitidus</i>
Gailiai	1958 m.		<i>Aplexa hypnorum</i> <i>Anisus leucostomus</i> <i>Anisus spirorbis</i> <i>Ancylus fluviatilis</i> <i>Bithynia tentaculata</i> <i>Carychium minimum</i> <i>Cepaea hortensis</i> <i>Cochlicopa lubricella</i> <i>Cochlicopa repentina</i> <i>Galba truncatula</i> <i>Marstoniopsis scholtzi</i> <i>Perforatella bidentata</i> <i>Pisidium casertanum</i> <i>Pisidium henslowanum</i> <i>Pseudotrichia rubiginosa</i> <i>Pupilla muscorum</i> <i>Stagnicola palustris</i> <i>Succinea putris</i> <i>Vertigo pygmaea</i> <i>Zonitoides nitidus</i>
Gerkiškiai	1958 m.		<i>Oxyloma elegans</i> <i>Planorbis planorbis</i>
Kirdonys	1958 m.		<i>Cochlicopa repentina</i> <i>Pseudotrichia rubuginosa</i> <i>Vallonia costata</i>
Kirkilai	1958 m.		<i>Planorbis carinatus</i> <i>Radix auricularia</i> <i>Sphaerium corneum</i> <i>Vertigo pygmaea</i>
Likėnai	1958 m.		<i>Cochlicopa lubricella</i> <i>Nesovitrea hammonis</i> <i>Sphaerium corneum</i>

Spalviškiai	1958 m.		<i>Cepaea hortensis</i> <i>Cochlicopa lubrica</i> <i>Cochlodina laminata</i> <i>Discus ruderratus</i> <i>Fruticicola fruticum</i> <i>Macrogastra ventricosa</i> <i>Perforatella bidentata</i> <i>Ruthenica filograna</i> <i>Succinella oblonga</i> <i>Succinea putris</i>
Vabalninkas	1958m.		<i>Galba truncatula</i>
<b>Druskininkų savivaldybė</b>			
Baltašiškė	1937 m.; 1938 m.		<i>Ancylus fluviatilis</i> <i>Perforatella bidentata</i> <i>Succinella oblonga</i> <i>Theodoxus fluviatilis</i>
Avirio ež.	1937 m.; 1959 m.		<i>Gyraulus albus</i>
Didžiasalis	1959 m.		<i>Cochlicopa lubricella</i> <i>Cochlicopa repentina</i> <i>Radix auricularia</i> <i>Stagnicola palustris</i> <i>Succinea putris</i> <i>Vallonia costata</i>
Leipalingis	1959 m.		<i>Discus ruderratus</i>
Balsio ež.	1959 m.		<i>Lymnaea stagnalis</i>
Pabilsio up.	1959 m.		<i>Bithynia tentaculata</i> <i>Lymnaea stagnalis</i>
<b>Elektrėnų savivaldybė</b>			
Pastrėvys	1953 m.		<i>Clausilia dubia</i> <i>Cochlodina laminata</i> <i>Cochlodina orthostoma</i> <i>Fruticicola fruticum</i> <i>Galba truncatula</i> <i>Laciniaria plicata</i> <i>Macrogastra plicatula</i> <i>Oxyloma elegans</i> <i>Pseudotrachia rubiginosa</i> <i>Radix auricularia</i> <i>Theodoxus fluviatilis</i>
<b>Ignalinos rajonas</b>			
Naujasis Daugėliškis	1957 m.		<i>Anisus spirorbis</i>

			<i>Aplexa hypnorum</i> <i>Bathyomphalus contortus</i> <i>Carychium minimum</i> <i>Cochlicopa lubrica</i> <i>Cochlicopa lubricella</i> <i>Cochlicopa repentina</i> <i>Euconulus fulvus</i> <i>Euomphalia strigella</i> <i>Galba truncatula</i> <i>Helix pomatia</i> <i>Oxyloma elegans</i> <i>Physa fontinalis</i> <i>Planorbis planorbis</i> <i>Pseudotrichia rubiginosa</i> <i>Radix peregra</i> <i>Segmentina nitida</i> <i>Stagnicola palustris</i> <i>Vertigo pygmaea</i>
<b>Jonavos rajonas</b>			
Kalnėnai (Išorai)	1936 m.		<i>Galba truncatula</i>
<b>Jurbarko rajonas</b>			
Jurbarkas (Mituvos up.)	1934 m.; 1938 m.		<i>Carychium minimum</i> <i>Pseudotrichia rubiginosa</i> <i>Succinea putris</i> <i>Theodoxus fluviatilis</i> <i>Vallonia costata</i> <i>Viviparus contectus</i> <i>Viviparus viviparus</i>
Raudonė	1938 m.		<i>Clausilia dubia</i> <i>Discus rotundatus</i> <i>Discus ruderratus</i> <i>Euomphalia strigella</i> <i>Helix pomatia</i> <i>Macrogastra ventricosa</i>
Vytėnai	1938 m.		<i>Cepaea hortensis</i> <i>Clausilia dubia</i> <i>Cochlodina laminata</i> <i>Cochlodina orthostoma</i> <i>Macrogastra plicatula</i> <i>Macrogastra ventricosa</i> <i>Trichia hispida</i>
Palėkių k. (Smalininkų ap.)	1960 m.		<i>Cepaea hortensis</i>
<b>Kaišiadorių rajonas</b>			
Darsūniškis	1953 m.		<i>Bithynia tentaculata</i> <i>Galba truncatula</i> <i>Oxyloma elegans</i> <i>Radix balthica</i>

			<i>Stagnicola palustris</i>
Vaiguva	1953 m.		<i>Galba truncatula</i> <i>Lithoglyphs naticoides</i> <i>Theodoxus fluviatilis</i>
<b>Kauno miestas</b>			
Pažaislis	1934 m.; 1936 m.; 1937 m.; 1938 m.; 1953 m.		<i>Borystema naticina</i> <i>Bulgarica cana</i> <i>Cepaea hortensis</i> <i>Clausilia dubia</i> <i>Cochlodina laminata</i> <i>Discus rotundatus</i> <i>Euomphalia strigella</i> <i>Faustina faustina</i> <i>Fruticicola fruticum</i> <i>Helix pomatia</i> <i>Laciniaria plicata</i> <i>Macrogastra plicatula</i> <i>Macrogastra ventricosa</i> <i>Merdigera obscura</i> <i>Oxyloma elegans</i> <i>Rhutenica filograna</i> <i>Spaerium rivicola</i> <i>Succinea putris</i> <i>Trichia hispida</i>
Kaunas	1935 m.; 1936 m.; 1937 m.; 1957 m.		<i>Aplexa hypnorum</i> <i>Fruticicola fruticum</i> <i>Musculium lacustre</i> <i>Perforatella bidentata</i> <i>Pseudotrachia rubiginosa</i> <i>Radix balthica</i> <i>Valvata piscinalis</i> <i>Viviparus contectus</i> <i>Viviparus viviparus</i>
Neris	1935 m.		<i>Pisidium casertanum</i>
Eiguliai	1936 m.; 1937 m.		<i>Cochlodina laminata</i> <i>Macrogastra plicatula</i> <i>Radix balthica</i> <i>Succinea putris</i>
Freda	1936 m.; 1937 m.; 1957 m.		<i>Anisus leucostoma</i> <i>Aplexa hypnorum</i> <i>Bathyomphalus contortus</i> <i>Lymnaea stagnalis</i> <i>Physella acuta</i> <i>Pisidium casertanum</i> <i>Pisidium obtusale</i> <i>Planorbis planorbis</i> <i>Pupilla muscorum</i> <i>Radix balthica</i> <i>Segmentina nitida</i>

			<i>Stagnicola palustris</i> <i>Succinea putris</i>
Kauko gatvė	1936 m.		<i>Trichia hispida</i>
Kleboniškis	1936 m.		<i>Aplexa hypnorum</i> <i>Stagnicola palustris</i>
Kudirkos alėja	1936 m.		<i>Aplexa hypnorum</i> <i>Planorbis planorbis</i> <i>Radix balthica</i>
Mickevičiaus slėnis	1936 m.		<i>Cepaea hortensis</i> <i>Cochlodina orthostoma</i> <i>Euomphalia strigella</i> <i>Helix pomatia</i> <i>Laciniaria plicata</i> <i>Pseudotrachia rubiginosa</i> <i>Succinea putris</i> <i>Trichia hispida</i>
Panemunė	1936 m.; 1937 m.		<i>Cochlodina laminata</i> <i>Euomphalia strigella</i> <i>Fruticicola fruticum</i> <i>Galba truncatula</i> <i>Gyraulus acronicus</i> <i>Macrogastra plicatula</i> <i>Musculium lacustre</i> <i>Radix balthica</i> <i>Sphaerium corneum</i> <i>Succinea putris</i> <i>Vallonia costata</i> <i>Vitrea crystallina</i>
Prie geležinkelio tunelio	1936 m.		<i>Cochlodina laminata</i>
Nemunas	1937 m.		<i>Theodoxus fluviatilis</i>
Petrašiūnai	1938 m.; 1939 m.; 1953 m.		<i>Bithynia tentaculata</i> <i>Cochlodina laminata</i> <i>Cochlodina orthostoma</i>
<b>Kauno rajonas</b>			
Raudondvaris (Nevėžis),	1929 m.; 1935 m.; 1936 m.; 1938 m.		<i>Acroloxus lacustris</i> <i>Bithynia tentaculata</i> <i>Cepaea hortensis</i> <i>Clausilia dubia</i> <i>Cochlodina laminata</i> <i>Discus ruderatus</i> <i>Fruticicola fruticum</i> <i>Faustina faustina</i> <i>Gyraulus albus</i> <i>Macrogastra plicatula</i> <i>Oxyloma elegans</i> <i>Perforatella bidentata</i> <i>Planorbarius corneus</i>

			<i>Planorbis carinatus</i> <i>Radix auricularia</i> <i>Sphaerium rivicola</i> <i>Succinea putris</i> <i>Theodoxus fluviatilis</i> <i>Viviparus contectus</i>
Muniškiai (Nevėžis)	1936 m.; 1937 m.		<i>Bithynia leachi</i> <i>Bithynia tentaculata</i> <i>Lithoglyphs naticoides</i> <i>Lymnaea stagnalis</i> <i>Oxyloma elegans</i> <i>Pisidium casertanum</i> <i>Pisidium henslowanum</i> <i>Pisidium subtruncatum</i> <i>Pisidium nitidum</i> <i>Planorbarius corneus</i> <i>Planorbis carinatus</i> <i>Planorbis planorbis</i> <i>Radix auricularia</i> <i>Radix balthica</i> <i>Stagnicola palustris</i> <i>Theodoxus fluviatilis</i> <i>Viviparus contectus</i> <i>Viviparus viviparus</i>
Garliava	1953 m.		<i>Pseudotrichia rubiginosa</i> <i>Succinea putris</i>
Žiegždriai	1953 m.		<i>Aplexa hypnorum</i> <i>Bithynia tentaculata</i> <i>Cepaea hortensis</i> <i>Clausilia dubia</i> <i>Cochlicopa lubrica</i> <i>Cochlodina laminata</i> <i>Discus ruderatus</i> <i>Fruticicola fruticum</i> <i>Lymnaea stagnalis</i> <i>Macrogastra plicatula</i> <i>Merdigera obscura</i> <i>Oxyloma elegans</i> <i>Perforatella bidentata</i> <i>Physa fontinalis</i> <i>Planorbis planorbis</i> <i>Radix balthica</i> <i>Radix auricularia</i> <i>Sphaerium corneum</i> <i>Stagnicola palustris</i> <i>Succinea putris</i> <i>Theodoxus fluviatilis</i> <i>Viviparus contectus</i> <i>Viviparus viviparus</i>



<b>Kauno marių užlietos vietovės</b>			
Kampiškis	1936 m.		<i>Bithynia tentaculata</i> <i>Oxyloma elegans</i> <i>Radix balthica</i> <i>Unio crassus</i> <i>Viviparus viviparus</i>
Laumėnai	1936 m.		<i>Cepaea hortensis</i> <i>Clausilia dubia</i> <i>Discus ruderratus</i> <i>Fruticicola fruticum</i> <i>Oxyloma elegans</i> <i>Perforatella bidentata</i> <i>Pseudotrichia rubiginosa</i> <i>Rhutenica filograna</i> <i>Sphaerium corneum</i> <i>Succinea putris</i> <i>Succinella oblonga</i> <i>Vallonia excentrica</i> <i>Vallonia costata</i>
Laumėnai, Nemunas	1936 m.		<i>Galba truncatula</i> <i>Lithoglyphs naticoides</i> <i>Valvata piscinalis</i> <i>Viviparus contectus</i> <i>Viviparus viviparus</i>
Apnarai	1953 m.		<i>Laciniaria plicata</i>
Nemunas, Velnio Tiltas	1953 m.		<i>Lithoglyphs naticoides</i> <i>Theodoxus fluviatilis</i>
Salomenkos k. (Kruonos up.)	1953 m.		<i>Planorbarius corneus</i> <i>Planorbis planorbis</i>

			<i>Radix balthica</i> <i>Stagnicola palustris</i>
Vieškūnai	1953 m.		<i>Anodonta cygnea</i> <i>Sphaerium corneum</i> <i>Unio tumidus</i>
<b>Kretingos rajonas</b>			
Kretinga	1938 m.		<i>Discus rotundatus</i> <i>Helix pomatia</i> <i>Nesovitrea hammonis</i> <i>Vitrea crystallina</i>
Akmenos up.	1938 m.		<i>Pisidium casertanum ponderosum</i> <i>Pisidium personatum</i>
Darbėnai	1938 m.		<i>Galba truncatula</i> <i>Oxyloma elegans</i> <i>Pisidium nitidum</i> <i>Radix balthica</i> <i>Sphaerium corneum</i> <i>Stagnicola palustris</i> <i>Succinella oblonga</i>
Tūbausiai	1938 m.		<i>Bathyomphalus contortus</i> <i>Sphaerium corneum</i> <i>Stagnicola palustris</i>
<b>Kuršių marios ir nerija</b>			
Kuršių marios,	1954 m.; 1956 m.; 1959 m.		<i>Anodonta cygnea</i> <i>Radix balthica</i> <i>Theodoxus fluviatilis</i> <i>Unio tumidus</i> <i>Viviparus contectus</i>
Kuršių marios (Nida)	1956 m.		<i>Bithynia tentaculata</i> <i>Viviparus viviparus</i>
Nida	1962 m.		<i>Perforatella bidentata</i>
<b>Kėdainių rajonas</b>			
Obelies up. (Aristavos ap.)	1952 m.		<i>Bithynia leachi</i> <i>Bithynia tentaculata</i> <i>Lymnaea stagnalis</i> <i>Planorbarius corneus</i> <i>Planorbis planorbis</i> <i>Stagnicola palustris</i> <i>Viviparus contectus</i>
Kėdainiai	1955 m.; 1956 m.; 1958 m.		<i>Galba truncatula</i> <i>Lymnaea stagnalis</i> <i>Planorbarius corneus</i> <i>Pseudotrichia rubiginosa</i> <i>Radix balthica</i> <i>Viviparus contectus</i>
Kėdainių rajonas	1955 m.		<i>Bathyomphalus contortus</i> , <i>Radix balthica</i>

			<i>Sphaerium corneum</i> <i>Succinea putris</i> <i>Unio pictorum</i>
Aristava	1955 m.		<i>Anisus spirorbis</i> <i>Aplexa hypnorum</i> <i>Galba truncatula</i> <i>Sphaerium corneum</i> <i>Succinea putris</i>
Bajėniškis (Aristavos ap.)	1955 m.		<i>Anisus leucostomus</i> <i>Anisus spirorbis</i> <i>Anisus vorticilus</i> <i>Aplexa hypnorum</i> <i>Bathyomphalus contortus</i> <i>Galba truncatula</i> <i>Lymnaea stagnalis</i> <i>Oxyloma elegans</i> <i>Pisidium subtruncatum</i> <i>Planorbarius corneus</i> <i>Planorbis planorbis</i> <i>Radix balthica</i> <i>Segmentina nitida</i> <i>Stagnicola palustris</i> <i>Valvata piscinalis</i>
Dilgiai (Aristavos ap.)	1955 m.		<i>Planorbis planorbis</i> <i>Stagnicola palustris</i> <i>Valvata cristata</i>
Pelėdnagiai	1955 m.		<i>Galba truncatula</i> <i>Perforatella bidentata</i> <i>Sphaerium corneum</i> <i>Viviparus viviparus</i>
Sviliai (Josvainių ap.)	1955 m.		<i>Oxyloma elegans</i> <i>Pisidium casertanum</i> <i>Radix balthica</i> <i>Succinea putris</i>
Tiskūnai	1955 m.		<i>Anisus spirorbis</i> <i>Bithynia leachi</i>
Piltynos up.	1955 m.		<i>Bithynia leachi</i> <i>Bithynia tentaculata</i> <i>Planorbarius corneus</i> <i>Radix balthica</i> <i>Sphaerium corneum</i>
Šušvė (Josvainių ap.)	1955 m.		<i>Galba truncatula</i> <i>Planorbis planorbis</i> <i>Radix auricularia</i>
Nevėžis (Kėdainiai)	1957m.		<i>Bithynia leachi</i> <i>Bithynia tentaculata</i> <i>Valvata cristata</i>
<b>Lazdijų rajonas</b>			

Veisiejai	1959 m.		<i>Euconulus fulvus</i> <i>Stagnicola palustris</i>
Metelio ež.	1959 m.		<i>Bathymphalus contortus</i> <i>Bithynia tentaculata</i> <i>Cochlicopa nitens</i> <i>Fruticicola fruticum</i> <i>Galba truncatula</i> <i>Oxyloma elegans</i> <i>Planorbarius corneus</i> <i>Planorbis carinatus</i> <i>Planorbis planorbis</i> <i>Radix balthica</i> <i>Sphaerium corneum</i> <i>Stagnicola palustris</i> <i>Viviparus contectus</i>
<b>Molėtų rajonas</b>			
Grabuosto ež.	1932 m.; 1933 m.; 1936 m.; 1937 m.; 1938 m.; 1939 m.		<i>Anisus leucostomus</i> <i>Anisus vortex</i> <i>Anisus vorticulus</i> <i>Bathymphalus contortus</i> <i>Bithynia leachi</i> <i>Bithynia tentaculata</i> <i>Carychium minimum</i> <i>Cochlicopa lubrica</i> <i>Cochlicopa lubricella</i> <i>Euconulus fulvus</i> <i>Gyraulus albus</i> <i>Gyraulus crista</i> <i>Hyppentis complanatus</i> <i>Lymnaea stagnalis</i> <i>Marstaniopsis scholtzi</i> <i>Macrogastra plicatula</i> <i>Oxyloma elegans</i> <i>Perforatella bidentata</i> <i>Planorbarius corneus</i> <i>Planorbis planorbis</i> <i>Pisidium milium</i> <i>Pisidium obtusale</i> <i>Pisidium personatum</i> <i>Pisidium pulchellum</i> <i>Pisidium subtruncatum</i> <i>Radix auricularia</i> <i>Radix balthica</i> <i>Segmentina nitida</i> <i>Sphaerium corneum</i> <i>Stagnicola palustris</i> <i>Succinea putris</i> <i>Vallonia costata</i> <i>Valvata cristata</i>

			<i>Valvata piscinalis</i> <i>Vertigo pygmaea</i> <i>Vitrina pellucida</i> <i>Viviparus contortus</i> <i>Viviparus viviparus</i> <i>Zonitoides nitidus</i>
Giedraičiai	1933 m.; 1936 m.; 1938 m.		<i>Euomphalia strigella</i> <i>Radix auricularia</i> <i>Stagnicola palustris</i> <i>Valvata cristata</i> <i>Zonitoides nitidus</i>
Luokesų ež.	1933 m.		<i>Lymnea stagnalis</i> <i>Planorbarius corneus</i>
Videniškiei	1936 m.		<i>Cochlicopa lubrica</i> <i>Pseudotrichia rubiginosa</i>
Kazokų (Puščios) miškas	1937 m.		<i>Anysus septemgyratus</i> <i>Carychium minimum</i> <i>Clausilia dubia</i> <i>Laciniaria plicata</i> <i>Macrogastra plicatula</i> <i>Zonitoides nitidus</i>
Kaližai	1938 m.		<i>Sphaerium corneum</i>
Kuveiniai	1938 m.		<i>Nesovitrea hammonis</i>
Malonumo miškas (Kuveiniai)	1938 m.		<i>Succinella oblonga</i> <i>Vallonia costata</i>
Salos miškas	1938 m.		<i>Clausilia dubia</i> <i>Macrogastra plicatula</i> <i>Sphaerium corneum</i>
Druskių ež.	1938 m.		<i>Bathyomphalus contortus</i> <i>Pisidium henslowanum</i> <i>Pisidium pulchellum</i> <i>Radix balthica</i>
Kamastos ež.	1938 m.		<i>Pisidium personatum</i> <i>Pupilla muscorum</i> <i>Sphaerium corneum</i>
<b>Pagėgių savivaldybė</b>			
Stumbragiriai	1960 m.		<i>Pseudotrichia rubiginosa</i>
<b>Pakruojo rajonas</b>			
Klusiškių miškas	1958 m.		<i>Aplexa hypnorum</i> <i>Discus ruderatus</i> <i>Perforatella bidentata</i> <i>Succinella oblonga</i> <i>Viviparus viviparus</i> <i>Zonitoides nitidus</i>
Sukmedis	1958 m.		<i>Cochlicopa repentina</i>

			<i>Nesovitrea petronella</i> <i>Oxyloma elegans</i> <i>Pisidium nitidum</i> <i>Planorbarius corneus</i> <i>Planorbis planorbis</i> <i>Pseudotrichia rubiginosa</i> <i>Pupilla muscorum</i> <i>Succinea putris</i> <i>Valvata piscinalis</i> <i>Vertigo pygmaea</i> <i>Viviparus contectus</i>
Up. Šiladis	1958 m.		<i>Acroloesus lacustris</i> <i>Ancylus fluviatilis</i> <i>Anisus septemgyratus</i> <i>Anisus spirorbis</i> <i>Anisus vorticulus</i> <i>Anisus vortex</i> <i>Bithynia tentaculata</i> <i>Hyppentis complanatus</i> <i>Physa fontinalis</i> <i>Pisidium hibernicum</i> <i>Segmentina nitida</i> <i>Sphaerium corneum</i> <i>Valvata cristata</i>
<b>Palangos savivaldybė</b>			
Šventoji, Būtingė	1938 m.		<i>Anisus vorticulus</i> <i>Euconulus fulvus</i> <i>Nesovitrea petronella</i> <i>Oxyloma elegans</i> <i>Pisidium casertanum</i> <i>Stagnicola palustris</i> <i>Succinella oblonga</i> <i>Trichia hispida</i>
Palanga	1958 m.; 1959 m.		<i>Anisus spirorbis</i> <i>Bithynia tentaculata</i> <i>Cepaea hortensis</i> <i>Cepaea nemoralis</i> <i>Fruticicola fruticum</i> <i>Planorbarius corneus</i> <i>Planorbis planorbis</i> <i>Potamopyrgus antipodus</i> <i>Stagnicola palustris</i> <i>Theodoxus fluviatilis</i> <i>Trichia hispida</i> <i>Valvata piscinalis</i>
<b>Panevėžio rajonas</b>			
Ramygala	1955 m.		<i>Pupilla muscorum</i>
Beržynės miškas	1958 m.		<i>Anisus spirorbis</i>

		<i>Aplexa hypnorum</i> <i>Bathyomphalus contortus</i> <i>Bithynia tentaculata</i> <i>Cochlodina laminata</i> <i>Cochlicopa nitens</i> <i>Columella edentula</i> <i>Euconulus fulvus</i> <i>Fruticicola fruticum</i> <i>Hippeutis complanatus</i> <i>Lymnaea stagnalis</i> <i>Oxyloma elegans</i> <i>Perforatella bidentata</i> <i>Planorbarius corneus</i> <i>Planorbis planorbis</i> <i>Radix balthica</i> <i>Segmentina nitida</i> <i>Sphaerium corneum</i> <i>Stagnicola palustris</i> <i>Succinella oblonga</i> <i>Succinea putris</i> <i>Viviparus contectus</i> <i>Viviparus viviparus</i> <i>Zonitoides nitidus</i>
Žalioji giria (Pyvesos up.)	1958 m.	<i>Bithynia tentaculata</i> <i>Carychium minimum</i> <i>Carychium tridentatum</i> <i>Cochlodina laminata</i> <i>Cochlicopa lubrica</i> <i>Cochlicopa lubricella</i> <i>Cochlicopa nitens</i> <i>Columella edentula</i> <i>Discus ruderatus</i> <i>Fruticicola fruticum</i> <i>Gyraulus albus</i> <i>Perforatella bidentata</i> <i>Pseudotrichia rubiginosa</i> <i>Pisidium pulchellum</i> <i>Pupilla muscorum</i> <i>Ruthenica filograna</i> <i>Vallonia costata</i> <i>Vertigo pygmaea</i> <i>Zonitoides nitidus</i>
Panevėžys	1967 m.	<i>Pupilla muscorum</i>
<b>Pasvalio rajonas</b>		
Pasvalio rajonas	1958 m.	<i>Anisus leucostomus</i>
Ažuolpamūšė	1958 m.	<i>Anisus septemgyratus</i> <i>Anisus spirorbis</i> <i>Anisus vortex</i> <i>Aplexa hypnorum</i>

		<i>Bithynia tentaculata</i> <i>Cochlicopa lubrica</i> <i>Cochlicopa lubricella</i> <i>Galba truncatula</i> <i>Gyraulus acronicus</i> <i>Nesovitrea hammonis</i> <i>Perforatella bidentata</i> <i>Pisidium subtruncatum</i> <i>Planorbis planorbis</i> <i>Pseudotrichia rubiginosa</i> <i>Pupilla muscorum</i> <i>Radix balthica</i> <i>Segmentina nitida</i> <i>Sphaerium corneum</i> <i>Stagnicola palustris</i> <i>Succinella oblonga</i> <i>Succinea putris</i> <i>Trichia hispida</i> <i>Vallonia costata</i> <i>Vertigo pygmaea</i> <i>Vitrina pellucida</i> <i>Zonitoides nitidus</i>
Joniškėlis	1958 m.	<i>Anisus spirorbis</i> <i>Anisus vortex</i> <i>Aplexa hypnorum</i> <i>Bithynia tentaculata</i> <i>Cochlicopa lubrica</i> <i>Euconulus fulvus</i> <i>Euomphalia strigella</i> <i>Fruticicola fruticum</i> <i>Galba truncatula</i> <i>Hippeutis complanatus</i> <i>Lymnaea stagnalis</i> <i>Oxyloma elegans</i> <i>Perforatella bidentata</i> <i>Planorbarius corneus</i> <i>Planorbis planorbis</i> <i>Segmentina nitida</i> <i>Sphaerium corneum</i> <i>Radix auricularia</i> <i>Stagnicola palustris</i> <i>Succinea putris</i> <i>Trichia hispida</i> <i>Vallonia costata</i> <i>Zonitoides nitidus</i>
Lepšynės miškas	1958 m.	<i>Aplexa hypnorum</i> <i>Cochlicopa repentina</i> <i>Columella edentula</i> <i>Fruticicola fruticum</i>



			<i>Perforatella bidentata</i> <i>Pisidium supinum</i> <i>Pisidium subtruncatum</i> <i>Planorbis planorbis</i> <i>Pupilla muscorum</i> <i>Succinea putris</i> <i>Vallonia costata</i> <i>Valvata piscinalis</i> <i>Vertigo pygmaea</i> <i>Zonitoides nitidus</i>
Tolmiškis	1958 m.		<i>Cepaea hortensis</i> <i>Euomphalia strigella</i> <i>Fruticicola fruticum</i>
Mūša, Mūšos senvagė	1958 m.		<i>Planorbis carinatus</i> <i>Radix auricularia</i> <i>Radix balthica</i>
Ūgės up.	1958 m.		<i>Anisus vortex</i> <i>Bithynia tentaculata</i> <i>Planorbarius corneus</i> <i>Sphaerium corneum</i> <i>Viviparus contectus</i> <i>Zonitoides nitidus</i>
<b>Plungės rajonas</b>			
Plungė	1929 m., 1938 m.		<i>Lymnaea stagnalis</i> <i>Oxyloma elegans</i> <i>Pupilla muscorum</i> <i>Radix balthica</i> <i>Vitrina pellucida</i> <i>Zonitoides nitidus</i>
Plateliai	1929 m.		<i>Oxyloma elegans</i>
Dilbšiai	1938 m.		<i>Lymnaea stagnalis</i> <i>Planorbarius corneus</i>
Tarvainiai	1938 m.		<i>Cepaea hortensis</i> <i>Gyraulus cristatus</i> <i>Pisidium nitidum</i> <i>Segmentina nitida</i> <i>Stagnicola palustris</i> <i>Succinella oblonga</i>
Babrungo up.	1938 m.		<i>Lymnaea stagnalis</i> <i>Vertigo antivertigo</i>
<b>Prienų rajonas</b>			
Stakliškės	1936 m.		<i>Galba truncatula</i>
Bačkininkėliai	1953 m.		<i>Anisus leucostomus</i> <i>Discus ruderratus</i> <i>Euomphalia strigella</i> <i>Galba truncatula</i> <i>Oxyloma elegans</i>

			<i>Radix balthica</i> <i>Pseudotrichia rubiginosa</i> <i>Succinea putris</i> <i>Viviparus viviparus</i>
Guogai (Pakuonio ap.)	1936 m., 1953 m.		<i>Galba truncatula</i> <i>Oxyloma elegans</i> <i>Pseudotrichia rubiginosa</i> <i>Radix balthica</i> <i>Stagnicola palustris</i> <i>Succinea putris</i> <i>Theodoxus fluviatilis</i> <i>Trichia hispida</i>
<b>Radviliškio rajonas</b>			
Bagdonai	1950 m.		<i>Anisus spirorbis</i> <i>Aplexa hypnorum</i> <i>Cochlicopa lubrica</i> <i>Cochlicopa lubricella</i> <i>Galba truncatula</i> <i>Oxyloma elegans</i> <i>Planorbarius corneus</i> <i>Planorbis planorbis</i> <i>Pseudotrichia rubiginosa</i> <i>Pupilla muscorum</i> <i>Segmentina nitida</i> <i>Succinella oblonga</i> <i>Succinea putris</i> <i>Trichia hispida</i> <i>Valvata cristata</i> <i>Valvata piscinalis</i>
Baisiogala	1950 m.		<i>Anisus spirorbis</i> <i>Anisus vorticulus</i> <i>Anisus vortex</i> <i>Aplexa hypnorum</i> <i>Bathyomphalus contortus</i> <i>Cepaea hortensis</i> <i>Cochlicopa lubrica</i> <i>Cochlodina laminata</i> <i>Euconulus fulvus</i> <i>Galba truncatula</i> <i>Oxyloma elegans</i> <i>Pisidium casertanum</i> <i>Pisidium corneum</i> <i>Pisidium subtruncatum</i> <i>Planorbis planorbis</i> <i>Pseudotrichia rubiginosa</i> <i>Radix balthica</i> <i>Sphaerium corneum</i> <i>Stagnicola palustris</i> <i>Succinella oblonga</i>

			<i>Succinea putris</i> <i>Vallonia costata</i> <i>Valvata piscinalis</i>
Jadvimpolis	1950 m.		<i>Anisus vorticulus</i> <i>Bathyomphalus contortus</i> <i>Oxyloma elegans</i> <i>Planorbarius corneus</i> <i>Planorbis planorbis</i> <i>Pseudotrachia rubiginosa</i> <i>Sphaerium corneum</i> <i>Succinella oblonga</i> <i>Valvata piscinalis</i> <i>Vitrina pellucida</i> <i>Zonitoides nitidus</i>
Sirutiškiai	1950 m.		<i>Aplexa hypnorum</i> <i>Lymnaea stagnalis</i> <i>Oxyloma elegans</i> <i>Musculium lacustre</i> <i>Planorbis planorbis</i> <i>Radix balthica</i>
Vileikiai	1950 m.		<i>Oxyloma elegans</i> <i>Radix auricularia</i> <i>Stagnicola palustris</i>
<b>Rietavo savivaldybė</b>			
Rietavas	1938 m.		<i>Discus ruderratus</i> <i>Lymnaea stagnalis</i> <i>Perforatella bidentata</i> <i>Planorbis carinatus</i> <i>Radix auricularia</i> <i>Sphaerium corneum</i> <i>Trichia hispida</i> <i>Vertigo pygmaea</i>
Pelaičiai	1938 m.		<i>Nesovitrea petronella</i> <i>Vitrina pellucida</i>
Jūros up.	1938 m.		<i>Lymnaea stagnalis</i> <i>Pisidium casertanum panderosum</i> <i>Pisidium milium</i> <i>Pisidium nitidum</i> <i>Pisidium pulchellum</i> <i>Pisidium subtruncatum</i> <i>Radix balthica</i> <i>Sphaerium corneum</i> <i>Valvata piscinalis</i>
<b>Rokiškio rajonas</b>			
Antanašė	1938 m.		<i>Helix pomatia</i>
<b>Šalčininkų rajonas</b>			

Eišiškės	1959 m.		<i>Laciniaria plicata</i>
Verseka (Eišiškės)	1959 m.		<i>Acroloxus lacustris</i> <i>Anodonta cygnaea</i> <i>Bithynia tentaculata</i> <i>Radix auricularia</i> <i>Radix balthica</i> <i>Sphaerium rivicola</i>
<b>Šilalės rajonas</b>			
Paršežeris (Laukuva)	1938 m.		<i>Lymnaea stagnalis</i> <i>Oxyloma elegans</i> <i>Pisidium obtusale</i> <i>Pisidium pulchellum</i> <i>Planorbarius corneus</i> <i>Radix balthica</i> <i>Sphaerium corneum</i> <i>Stagnicola palustris</i> <i>Succinella oblonga</i>
<b>Šilutės rajonas</b>			
Šilutės rajonas	1938 m.		<i>Nesovitrea petronella</i> <i>Vitrea crystallina</i>
Kuršių marios (Ventė)	1954 m.; 1955 m.; 1958 m.; 1959 m.		<i>Bithynia tentaculata</i> <i>Lithoglyphs naticoides</i> <i>Stagnicola palustris</i>
Ventė	1954 m.; 1959 m.		<i>Anisus vortex</i> <i>Oxyloma elegans</i> <i>Planorbarius corneus</i> <i>Radix auricularia</i>
<b>Švenčionių rajonas</b>			
Kaltanėnai	1947 m.; 1957 m.		<i>Anisus vortex</i> <i>Cochlicopa lubrica</i> <i>Gyraulus acronicus</i> <i>Nesovitrea hammonis</i> <i>Oxyloma elegans</i> <i>Planorbis planorbis</i> <i>Punctum pygmaeum</i> <i>Stagnicola palustris</i> <i>Vitrina pellucida</i> <i>Zonitoides nitidus</i>
Žeimenos up.	1950 m.; 1957 m.		<i>Anisus vorticulus</i> <i>Bathyomphalus contortus</i> <i>Cochlicopa lubricella</i> <i>Lymnaea stagnalis</i> <i>Physa fontinalis</i> <i>Unio crassus</i>
Šakališkė (Kaltanėnai)	1957 m.; 1959 m.		<i>Carychium minimum</i> <i>Cochlicopa lubricella</i>

			<i>Pupilla muscorum</i> <i>Vitrina pellucida</i>
Švenčionėliai	1957 m.		<i>Anisus vorticulus</i>
Peikenio ež. (Šakališkė)	1957 m.		<i>Lymnaea stagnalis</i> <i>Oxyloma elegans</i> <i>Stagnicola palustris</i>
Ūsių ež.	1957 m.		<i>Bithynia tentaculata</i>
<b>Tauragės rajonas</b>			
Paupys, Šilinės miškas	1938 m.		<i>Discus rotundatus</i> <i>Macrogastra ventricosa</i> <i>Oxyloma elegans</i> <i>Pisidium casertanum</i>
Šunijos up.	1938 m.		<i>Radix balthica</i>
<b>Telšių rajonas</b>			
Masčio ež.	1936 m.; 1938 m.		<i>Anisus vortex</i> <i>Euconulus fulvus</i> <i>Lymnaea stagnalis</i> <i>Nesovitrea petronella</i> <i>Stagnicola palustris</i> <i>Trichia hispida</i>
Biržulio ež.	1938 m.		<i>Lymnaea stagnalis</i> <i>Myxas glutinosa</i> <i>Nesovitrea petronella</i> <i>Planorbarius corneus</i> <i>Radix balthica</i> <i>Sphaerium corneum</i> <i>Stagnicola palustris</i>
Džiugo ež.	1938 m.		<i>Nesovitrea hammonis</i> <i>Vitrina pellucida</i>
Germanto ež.	1938 m.		<i>Discus ruderratus</i> <i>Pupilla muscorum</i> <i>Radix auricularia</i> <i>Sphaerium corneum</i>
Lūksto ež.	1938 m.		<i>Lymnaea stagnalis</i> <i>Oxyloma elegans</i> <i>Pisidium amnicum</i> <i>Radix balthica</i> <i>Stagnicola palustris</i>
Stervo ež.	1938 m.		<i>Lymnaea stagnalis.</i>
<b>Trakų rajonas</b>			
Skaisčio ež.	1945 m.; 1947 m.		<i>Anisus vortex</i> <i>Bithynia tentaculata</i> <i>Cochlicopa repentina</i> <i>Planorbis planorbis</i> <i>Stagnicola palustris</i> <i>Viviparus contectus</i>

Žydiškės	1947 m.		<i>Oxyloma elegans</i> <i>Zonitoides nitidus</i>
Trakai	1948 m.		<i>Clausilia dubia</i>
Pilies kalnas	1948 m.		<i>Perforatella bidentata</i>
Pilies sala	1948 m.		<i>Anisus spirorbis</i> <i>Cochlicopa lubrica</i> <i>Cochlodina laminata</i> <i>Discus ruderratus</i> <i>Laciniaria plicata</i> <i>Macrogastra ventricosa</i> <i>Oxyloma elegans</i> <i>Pseudotrachia rubiginosa</i> <i>Stagnicola palustris</i> <i>Succinella oblonga</i> <i>Trichia hispida</i> <i>Zonitoides nitidus</i>
Burokai	1957 m.		<i>Galba truncatula</i>
Petrauskai (Onuškio ap.)	1959 m.		<i>Aplexa hypnorum</i> <i>Stagnicola palustris</i>
Ež. Pikčiukas	1959 m.		<i>Unio tumidus</i>
<b>Ukmergės rajonas</b>			
Dukstyna	1936 m.		<i>Planorbis carinatus</i> <i>Radix balthica</i>
Vidiškiai	1936 m.; 1958 m.		<i>Oxyloma elegans</i> <i>Pseudotrachia rubiginosa</i> <i>Succinea putris</i> <i>Valvata cristata</i> <i>Zonitoides nitidus</i>
Ukmergės rajonas	1952 m.; 1956 m.		<i>Galba truncatula</i> <i>Oxyloma elegans</i> <i>Planorbis planorbis</i> <i>Radix balthica</i>
<b>Varėnos rajonas</b>			
Dargužiai	1959 m.		<i>Cochlicopa lubrica</i> <i>Cochlicopa lubricella</i> <i>Cochlicopa repentina</i> <i>Cochlodina laminata</i> <i>Cochlodina orthostoma</i> <i>Discus ruderratus</i> <i>Euconulus fulvus</i> <i>Galba truncatula</i> <i>Macrogastra plicatula</i> <i>Macrogastra ventricosa</i> <i>Pseudotrachia rubiginosa</i> <i>Pupilla muscorum</i> <i>Rythenica filograna</i> <i>Succinella oblonga</i>

			<i>Succinea putris</i> <i>Vallonia costata</i> <i>Vitrina pellucida</i>
Dubičiai	1959 m.		<i>Acroloxus lacustris</i> <i>Bithynia tentaculata</i> <i>Cochlicopa lubrica</i> <i>Euconulus fulvus</i> <i>Galba truncatula</i> <i>Oxyloma elegans</i> <i>Physa fontinalis</i> <i>Planorbis planorbis</i> <i>Pupilla muscorum</i> <i>Succinella oblonga</i> <i>Vallonia costata</i> <i>Vitrina pellucida</i>
Kareivonys (Žilinių ap.)	1959 m.		<i>Aplexa hypnorum</i> <i>Cochlicopa lubricella</i> <i>Discus ruderatus</i> <i>Macrogastra ventricosa</i> <i>Planorbis planorbis</i> <i>Stagnicola palustris</i> <i>Succinella oblonga</i>
Kukiškės (Matuizų ap.)	1959 m.		<i>Acroloxus lacustris</i> <i>Ancylus fluviatilis</i> <i>Aplexa hypnorum</i> <i>Bithynia tentaculata</i> <i>Cochlicopa lubrica</i> <i>Cochlicopa lubricella</i> <i>Euconulus fulvus</i> <i>Galba truncatula</i> <i>Oxyloma elegans</i> <i>Perforatella bidentata</i> <i>Planorbarius corneus</i> <i>Pseudotrichia rubiginosa</i> <i>Pupilla muscorum</i> <i>Radix balthica</i> <i>Succinella oblonga</i> <i>Succinea putris</i> <i>Vallonia costata</i> <i>Vertigo pusilla</i> <i>Vitrina pellucida</i>
Musteika	1959 m.		<i>Aplexa hypnorum</i> <i>Euconulus fulvus</i> <i>Galba truncatula</i> <i>Planorbis planorbis</i> <i>Stagnicola palustris</i> <i>Succinea putris</i>
Glūko ež.	1959 m.		<i>Stagnicola palustris</i> <i>Theodoxus fluviatilis</i>
Merkys (Kukiškės)	1959 m.		<i>Physa fontinalis</i>

			<i>Radix balthica</i> <i>Theodoxus fluviatilis</i> <i>Unio crassus</i>
Merkys (Dargužiai)	1959 m.		<i>Ancylus fluviatilis</i> <i>Bithynia tentaculata</i> <i>Lymnaea stagnalis</i> <i>Physa fontinalis</i> <i>Planorbis planorbis</i> <i>Radix auricularia</i> <i>Radix balthica</i> <i>Stagnicola palustris</i>
Ūla (Dubičiai)	1959 m.		<i>Bathyomphalus contortus</i> <i>Stagnicola palustris</i> <i>Valvata piscinalis</i>
Ūla	1959 m.		<i>Theodoxus fluviatilis</i>
Verseka (Kukiškės)	1959 m.		<i>Sphaerium rivicola</i>
<b>Vilkaviškio rajonas</b>			
Vilkaviškis,	1957 m.		<i>Oxyloma elegans</i>
<b>Vilniaus miestas</b>			
Užvingio dvaras	1940 m.; 1946 m.		<i>Clausilia dubia</i> <i>Cochlodina laminata</i> <i>Laciniaria plicata</i> <i>Succinella oblonga</i> <i>Vitrina pellucida</i>
Vilnius	1941 m.; 1947 m.		<i>Clausilia dubia</i> <i>Cochlodina laminata</i> <i>Laciniaria plicata</i> <i>Succinea putris</i>
Trinitoriai	1941 m.		<i>Cochlicopa lubricella</i> <i>Discus ruderratus</i> <i>Ruthenica filograna</i> <i>Vallonia costata</i> <i>Vitrina pellucida</i>
Verkiai	1941 m.; 1944 m.; 1947 m.; 1951 m.; 1956m.		<i>Cepaea hortensis</i> <i>Clausilia dubia</i> <i>Cochlicopa lubrica</i> <i>Cochlicopa lubricella</i> <i>Cochlodina laminata</i> <i>Discus ruderratus</i> <i>Fruticicola fruticum</i> <i>Euconulus fulvus</i> <i>Helix pomatia</i> <i>Laciniaria plicata</i> <i>Lymnaea stagnalis</i> <i>Macrogastra ventricosa</i> <i>Nesovitrea petronella</i> <i>Oxyloma elegans</i>



		<i>Perforatella bidentata</i> <i>Pseudotrichia rubiginosa</i> <i>Trichia hispida</i> <i>Stagnicola palustris</i> <i>Succinella oblonga</i> <i>Succinea putris</i> <i>Vallonia costata</i> <i>Zonitoides nitidus</i>
Jordano up.	1941 m.	<i>Fryticicola fruticum</i> <i>Pseudotrichia rubiginosa</i>
Trijų kryžių kalnas	1944 m.; 1946 m.; 1947 m.	<i>Cochlodina laminata</i> <i>Discus ruderratus</i> <i>Fruticicola fruticum</i> <i>Helix pomatia</i> <i>Macrogastra plicatula</i> <i>Succinea putris</i> <i>Trichia hispida</i>
Belmontas	1946 m.	<i>Clausilia dubia</i> <i>Cochlodina orthostoma</i> <i>Laciniaria plicata</i> <i>Macrogastra plicatula</i> <i>Succinea putris</i> <i>Trichia hispida</i>
Karoliniškės	1946 m.; 1947 m.	<i>Clausilia dubia</i> <i>Cochlicopa lubrica</i> <i>Cochlodina laminata</i> <i>Fruticicola fruticum</i> <i>Laciniaria plicata</i> <i>Succinea putris</i> <i>Trichia hispida</i> <i>Zonitoides nitidus</i>
Pavilnys	1946 m., 1953 m.	<i>Fruticicola fruticum</i> <i>Lymnaea stagnalis</i> <i>Planorbarius corneus</i> <i>Radix auricularia</i> <i>Radix balthica</i> <i>Stagnicola palustris</i> <i>Trichia hispida</i>
Vilnelės pakrantė	1946 m.	<i>Cochlodina laminata</i>
Antakalnis,	1947 m.; 1949 m.	<i>Cochlicopa lubrica</i> <i>Cochlicopa lubricella</i> <i>Nesovitrea petronella</i> <i>Oxyloma elegans</i> <i>Perforatella bidentata</i> <i>Pisidium subtruncatum</i> <i>Pseudotrichia rubiginosa</i> <i>Stagnicola palustris</i> <i>Succinea putris</i>
Neries pakrantė	1947 m.; 1948 m.	<i>Clausilia dubia</i> <i>Fruticicola fruticum</i>

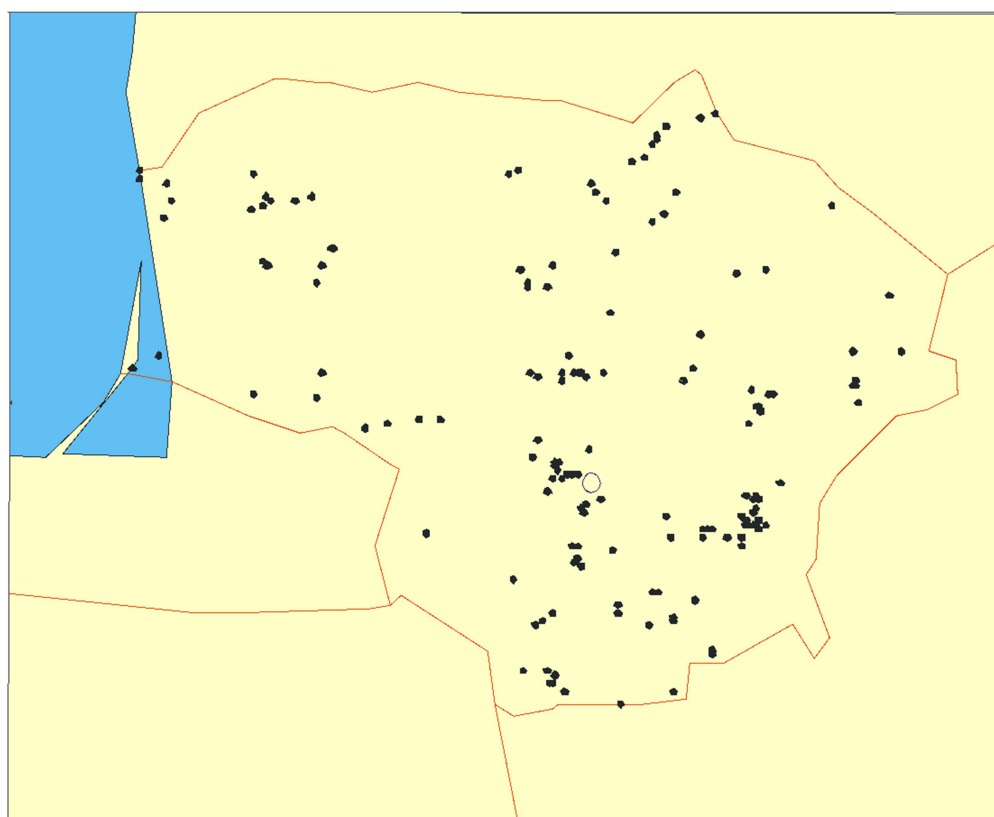
			<i>Laciniaria plicata</i> <i>Nesovitrea petronella</i> <i>Pupilla muscorum</i> <i>Vallonia costata</i> <i>Vallonia excentrica</i>
Puškoriai	1947 m.		<i>Cochlicopa lubrica</i> <i>Cochlicopa repentina</i> <i>Nesovitrea petronella</i> <i>Oxyloma elegans</i> <i>Perforatella bidentata</i> <i>Pisidium subtruncatum</i> <i>Pseudotrachia rubiginosa</i> <i>Stagnicola palustris</i> <i>Succinea putris</i>
Žvėrynas	1947 m.; 1949 m.; 1953 m.		<i>Cochlicopa lubrica</i> <i>Galba truncatula</i> <i>Pseudotrachia rubiginosa</i> <i>Radix peregra</i> <i>Sphaerium corneum</i> <i>Stagnicola palustris</i> <i>Succinea putris</i> <i>Trichia hispida</i> <i>Zonitoides nitidus</i>
Neris (Verkiai)	1947 m.; 1960m.		<i>Bithynia tentaculata</i> <i>Theodoxus fluviatilis</i>
Kryžiuočių (Kryžiokų) ež.	1947 m.; 1950 m.; 1951 m.		<i>Anisus vorticulus</i> <i>Anisus vortex</i> <i>Bathyomphalus contortus</i> <i>Bithynia leachi</i> <i>Bithynia tentaculata</i> <i>Cepaea hortensis</i> <i>Clausilia dubia</i> <i>Cochlicopa lubrica</i> <i>Cochlicopa lubricella</i> <i>Cochlodina laminata</i> <i>Cochlodina orthostoma</i> <i>Discus rotundatus</i> <i>Discus ruderratus</i> <i>Euomphalia strigella</i> <i>Fruticicola fruticum</i> <i>Galba truncatula</i> <i>Gyraulus albus</i> <i>Helix pomatia</i> <i>Laciniaria plicata</i> <i>Lythoglyphs naticoides</i> <i>Nesovitrea petronella</i> <i>Oxyloma elegans</i> <i>Perforatella bidentata</i> <i>Physa fontinalis</i> <i>Planorbarius corneus,</i>

		<i>Planorbis planorbis</i> , <i>Pseudotrichia rubiginosa</i> , <i>Pupilla muscorum</i> <i>Radix balthica</i> <i>Rythenica filograna</i> <i>Sphaerium corneum</i> <i>Stagnicola palustris</i> <i>Succinella oblonga</i> <i>Trichia hispida</i> <i>Vallonia costata</i> <i>Vallonia pulchella</i> <i>Valvata piscinalis</i> <i>Vertigo angustior</i> <i>Vitrina pellucida</i> <i>Viviparus contectus</i> <i>Zonitoides nitidus</i>
Bekešo kalnas	1950 m.; 1957 m.	<i>Clausilia dubia</i> <i>Cochlodina laminata</i> <i>Fruticicola fruticum</i> <i>Trichia hispida</i> <i>Vitrina pellucida</i>
Gedimino kalnas	1950 m.; 1958 m.	<i>Clausilia dubia</i> <i>Cochlicopa lubrica</i> <i>Laciniaria plicata</i> <i>Succinella oblonga</i> <i>Trichia hispida</i>
Gulbinai	1950 m.	<i>Cochlicopa lubrica</i> <i>Fruticicola fruticum</i> <i>Planorbarius corneus</i> <i>Radix auricularia</i> <i>Succinea putris</i>
Gulbinų ež.	1950 m.; 1954 m.	<i>Anisus vortex</i> <i>Ancylus fluviatilis</i> <i>Bathyomphalus contortus</i> <i>Bithynia tentaculata</i> <i>Cochlodina laminata</i> <i>Euconulus fulvus</i> <i>Nesovitrea petronella</i> <i>Oxyloma elegans</i> <i>Pseudotrichia rubiginosa</i> <i>Radix balthica</i> <i>Valvata cristata</i> <i>Vitrina pellucida</i> <i>Viviparus contectus</i> <i>Viviparus viviparus</i>
Riešė	1950 m.	<i>Ancylus fluviatilis</i> <i>Cochlicopa lubricella</i> <i>Succinella oblonga</i> <i>Vallonia costata</i> <i>Vitrina pellucida</i>

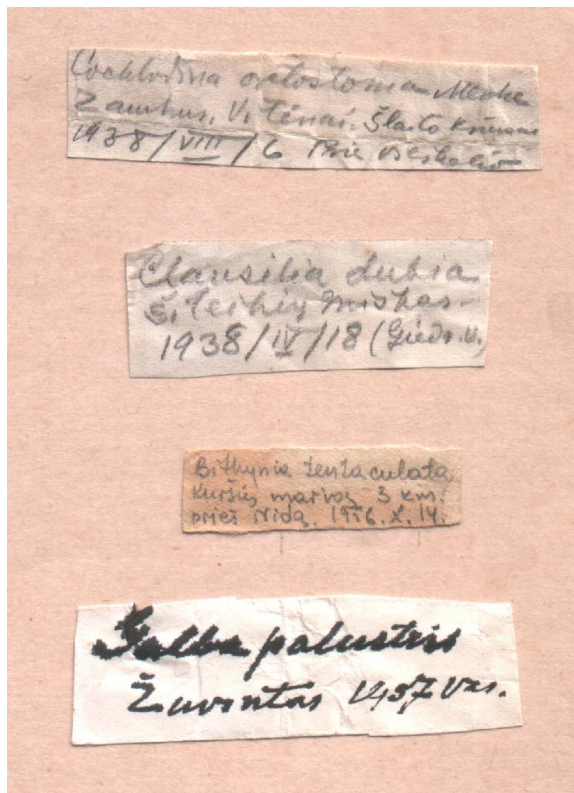
Žalieji ežerai	1950 m.; 1951 m.	<i>Anisus spirorbis</i> <i>Anisus vorticilus</i> <i>Bithynia tentaculata</i> <i>Cepaea hortensis</i> <i>Discus ruderratus</i> <i>Eucomulus fulvus</i> <i>Oxyloma elegans</i> <i>Physa fontinalis</i> <i>Planorbarius corneus</i> <i>Planorbis planorbis</i> <i>Radix auricularia</i> <i>Radix balthica</i> <i>Stagnicola palustris</i> <i>Succinella oblonga</i> <i>Succinea putris</i> <i>Vallonia costata</i> <i>Valvata piscinalis</i> <i>Vertigo pusilla</i> <i>Zonitoides nitidus</i>
Markučiai	1951 m.; 1958 m.	<i>Anisus septemgyratus</i> <i>Fruticicola fruticum</i> <i>Galba truncatula</i> <i>Nesovitrea petronella</i> <i>Pisidium personatum</i> <i>Pseudotrichia rubiginosa</i> <i>Stagnicola palustris</i> <i>Succinea putris</i> <i>Trichia hispida</i>
Jeruzalė	1952 m.; 1958 m.	<i>Cochlicopa lubrica</i> <i>Stagnicola palustris</i>
Baltoji Vokė	1953 m.; 1958 m.	<i>Cochlicopa lubrica</i> <i>Cochlicopa repentina</i> <i>Perforatella bidentata</i> <i>Pseudotrichia rubiginosa</i> <i>Succinea putris</i>
Paneriai	1953 m.	<i>Stagnicola palustris</i>
Buivydiškiai	1957 m.	<i>Pseudotrichia rubiginosa</i> <i>Vallonia costata</i> <i>Vitrina pellucida</i>
<b>Vilniaus rajonas</b>		
Trakų Vokė	1953 m.	<i>Fruticicola fruticum</i> <i>Galba truncatula</i> <i>Perforatella bidentata</i> <i>Pseudotrichia rubiginosa</i> <i>Sphaerium corneum</i> <i>Vitrina pellucida</i> <i>Zonitoides nitidus</i>
Nemenčinė	1954 m.	<i>Bithynia tentaculata</i> <i>Cochlicopa lubrica</i>

			<i>Euomphalia strigella</i> <i>Galba truncatula</i> <i>Laciniaria plicata</i> <i>Lymnaea stagnalis</i> <i>Oxyloma elegans</i> <i>Pseudotrichia rubiginosa</i> <i>Pupilla muscorum</i> <i>Radix auricularia</i> <i>Stagnicola palustris</i> <i>Succinea putris</i> <i>Trichia hispida</i> <i>Vallonia costata</i> <i>Vallonia excentrica</i> <i>Viviparus viviparus</i>
<b>Zarasų rajonas</b>			
Luodžio ež.	1937 m.		<i>Anisus vortex</i> <i>Bithynia leachi</i> <i>Bithynia tentaculata</i> <i>Carychium minimum</i> <i>Cochlicopa lubrica</i> <i>Euomphalia strigella</i> <i>Fruticicola fruticum</i> <i>Lymnaea stagnalis</i> <i>Oxyloma elegans</i> <i>Perforatella bidentata</i> <i>Pisidium casertanum</i> <i>Pisidium casertanum ponderosum</i> <i>Pisidium corneum</i> <i>Pisidium henslowanum</i> <i>Pisidium lilljeborgi</i> <i>Pisidium nitidum</i> <i>Pisidium pygmaeum</i> <i>Planorbarius corneus</i> <i>Planorbis carinatus</i> <i>Planorbis planorbis</i> <i>Punctum pygmaeum</i> <i>Pupilla muscorum</i> <i>Radix auricularia</i> <i>Radix balthica</i> <i>Stagnicola palustris</i> <i>Succinella oblonga</i> <i>Viviparus contectus</i> <i>Zonitoides nitidus</i>
<b>Žuvintas</b>			
Žuvintas	1947 m.; 1953 m.; 1957m.; 1958 m.; 1961 m.		<i>Anisus leucostomus</i> <i>Anisus vortex</i> <i>Anisus vorticulus</i> <i>Bathyomphalus contortus</i>

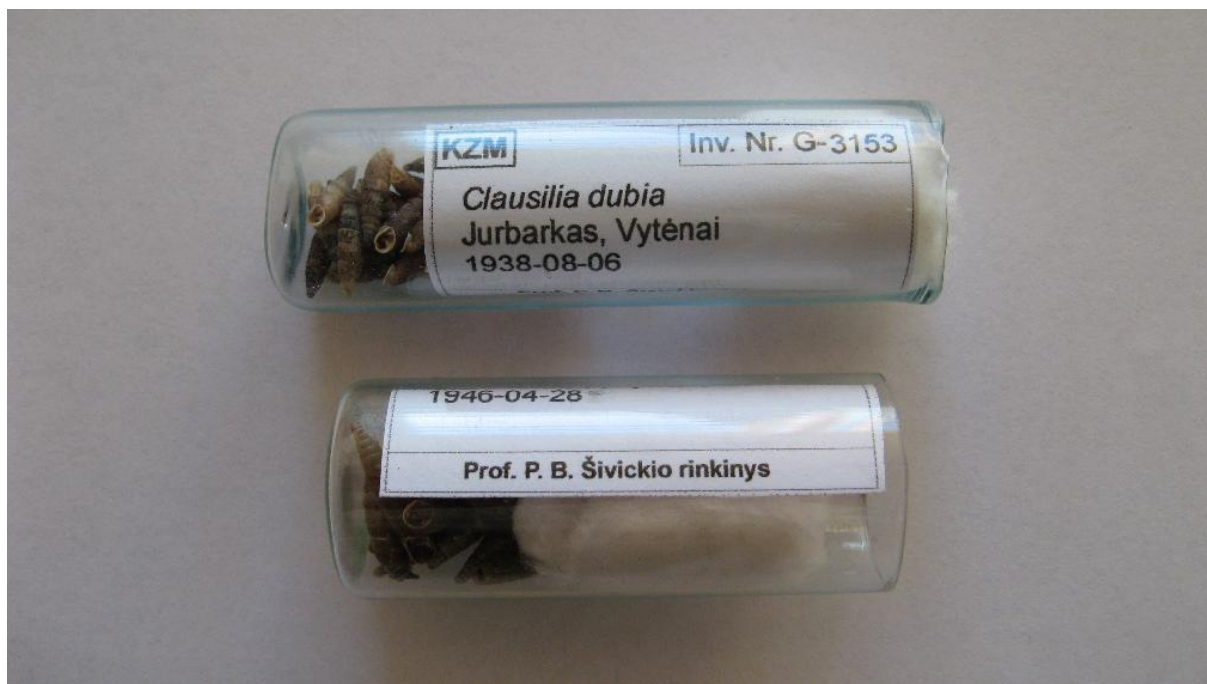
		<i>Bithynia tentaculata</i> <i>Cochlicopa lubrica</i> <i>Cochlicopa repentina</i> <i>Lymnaea stagnalis</i> <i>Myxas glutinosa</i> <i>Physa fontinalis</i> <i>Pisidium henslowanum</i> <i>Planorbis carinatus</i> <i>Planorbis planorbis</i> <i>Pupilla muscorum</i> <i>Radix auricularia</i> <i>Radix balthica</i> <i>Sphaerium corneum</i> <i>Stagnicola palustris</i> <i>Valvata cristata</i> <i>Vertigo pygmaea</i> <i>Viviparus viviparus</i>
--	--	---



1 pav. Prof. P. B. Šivickio kolekcijos rinkimo vietovių pasiskirstymas (○ – Kauno marių užlietos vietovės).



2 pav. Originalios kolekcijos etiketės.



3 pav. Prof. P. B. Šivickio kolekcijos pavyzdžiai saugomi Kauno Tado Ivanausko zoologijos muziejuje.